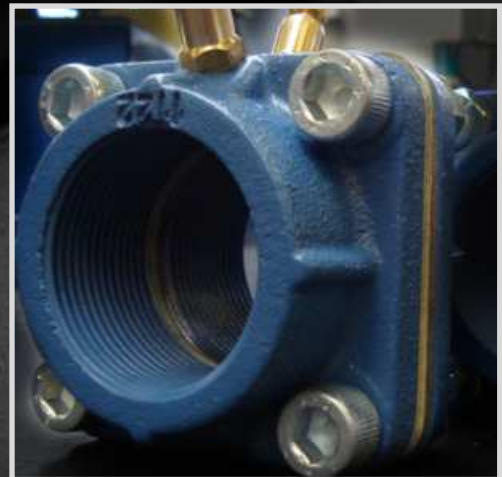


Accesorios



Bridas acopladas

PF & PFP & PFF & PSP
(E5701 rev. 02 - 06/07/2012)

ADVERTECIAS GENERALES::



■ Todas las operaciones de instalación, manutención, encendido y calibración tienen que ser efectuadas de personal calificado, en el respeto de la norma vigente, al momento y en el lugar de instalación.

■ Para prevenir daños a cosas y a personas es esencial observar todos los puntos indicados en este manual. Las indicaciones indicadas en el presente documento no exoneran al Cliente/Utilizador de la observancia de las disposiciones de ley, generales y específicas, concierne la prevención de los accidentes y el salvaguardia del ambiente.

■ El operador tiene que vestir prendas adecuadas, DPI: zapatos, casco, etc...) y respetar las normas generales de seguridad y prevención riesgos.

■ Para evitar riesgos de quemadura y fulguración, el operador no tiene que venir a contacto con el quemador y los relativos aparatos de control durante la fase de encendido y la marcha a alta temperatura.

■ Todas las operaciones de manutención ordinaria y extraordinaria tienen que ocurrir a instalación firme.

■ Al objetivo de asegurar una correcta y segura gestión es de básica importancia que el contenido del presente documento sea llevado escrupulosamente a conocimiento y hecho observar a todo el personal jefe al control y al ejercicio del aparato.

■ El funcionamiento de una instalación de combustión puede resultar peligroso y causar herimientos a personas o daños a los aparejos. Cada quemador tiene que ser provisto de dispositivo certificado de supervisión y control de la combustión.

■ El quemador tiene que ser instalado correctamente para prevenir cada tipo de accidental/no deseado transmisión de calor de la llama hacia el operador y al aparejo.

■ Las prestaciones indicadas acerca de la gama de quemadores descrita en la presente ficha técnica son fruto de pruebas experimentales efectuadas cerca de ESA-PYRONICS. Las pruebas han sido efectuadas empleando sistemas de encendido, detección de llama y supervisión desarrolladas por ESA-PYRONICS. El respeto de las mencionadas condiciones de funcionamiento no puede estar pues garantizado en el caso sean empleadas instrumentaciones diferentes por las citadas en el Catálogo ESA-PYRONICS.

ELIMINACIÓN:



Para eliminar el producto atenerse a las legislaciones locales en materia.

NOTAS GENERALES:



■ Según la misma política sin parar mejoría de la calidad del producto, ESA-PYRONICS se reserva el derecho a modificar las características técnicas de lo mismo en cualquier momento y sin preaviso.

■ Consultando el sitio web **www.esapyronics.com**, es posible descargar las fichas técnicas puestas al día a la última revisión.

■ Los productos ESA-PYRONICS ha sido realizado en conformidad con la Normativa **UN EN 746-2:2010** Instrumentaciones de proceso térmico industrial - Parte 2: Requisitos de seguridad por la combustión y por el movimiento y el trato de los combustibles. Tal norma es armonizada a los sentidos de las Directivas Máquinas **2006/42/CE**. se certifica que los productos en objeto respetan los requisitos prescritos por las Normativas y Normas sobre indicadas.

■ Certificado en conformidad con la norma **UN EN ISO 9001** de DNV GL Italia.

CERTIFICACIONES:



Los productos cumplen con los requisitos para el mercado de Eurasia (Rusia, Bielorrusia y Kazajstán), y están exentos de EAC certificación: **Doc 01-11/437**.

CONTACTOS / ASISTENCIA:



Oficina principal:

Esa S.p.A.
Via Enrico Fermi 40
24035 Curno (BG) - Italy
Tel +39.035.6227411
Fax +39.035.6227499
esa@esacombustion.it

Ventas Internacionales:

Pyronics International s.a.
Zoning Industriel, 4ème rue
B-6040 Jumet - Belgium
Tel +32.71.256970
Fax +32.71.256979
marketing@pyronics.be

www.esapyronics.com

Las bridas acopladas de la serie PFP y PSP han sido creadas para conformarse con tubos estándares de dimensiones incluidas entre DN10 y DN150, y también garantizan una estrecha conexión en caso de desmontajes / reensamblajes frecuentes. Cada brida está provista de un agujero roscado por Rp1/8" (UN EN 10226) en cuyo es posible montar una toma de presión para permitir un control rápido y fácil de la presión. El empleo de las bridas ofrece una más cómoda instalación de instrumentaciones auxiliares y garantiza de ellos la rápida manutención y sustitución, sin ser obligados a obrar modificaciones a la tubería. Están disponibles individualmente o en combinación. Las bridas acopladas son provistas con relativa guarnición y tomas de presión.

APLICACIONES

- Bridas lo largo de la tubería.
- Acoplamiento de instrumentaciones de cada tipo.
- Las uniones donde se requiere la detección de presión

CARACTERÍSTICAS

GENERALES:

- Dimensiones bridas roscadas PFP:
de Rp 3/8" a Rp 2"
- Dimensiones de las bridas soldadas PSP:
de DN65 A DN150
- Presión máxima: 400 mbar
- Temperatura máxima: 400 °C

COMPOSICIÓN MATERIALES:

- Bridas Roscadas: hierro fundido G25
- Bridas Soldadas: Fe 360
- Guarniciones: AFM-34/Xtreme Plus

PFP



F5701103

PSP



F5701104

ADVERTENCIAS

- Asegurarse de que la presión de funcionamiento y temperatura del fluido es menor que el máximo permitido.
- Compruebe la correcta instalación de las bridas antes de iniciar el flujo en la tubería.
- En caso de fallo de las bridas acopladas, siga las instrucciones de este manual para la sección de "MANUTENCIÓN" o póngase en contacto con el servicio de ESA-PYRONICS.
- Cualquier modificación o reparación realizada por terceros, puede comprometer la seguridad de la aplicación y anula automáticamente las condiciones de garantía.

INSTALACIÓN

MONTAJE BRIDAS SOLDADAS

- 1 - Retire la brida unida.
- 2 - Soldar las bridas en los extremos de los tubos, eliminando cualquier rebaba de soldadura.
- 3 - Asegúrese de que ningún cuerpo extraño esté presente a lo interior de la válvula o en la tubería antes de ejecutar el ensamblaje, eventualmente remover las impurezas.
- 4 - Controlar la correcta alineación de las tuberías y verificar la distancia correcta entre los tubos y el montaje (bridas/guarniciones/cuerpo válvula) a fin de no ejercer tensión en el tubo durante el apriete.
- 5 - Posicionar la guarnición entre las dos bridas, sucesivamente insertar pernos, rondanas y dados.
- 6 - Utilizando utensilios adecuados, atornillar progresivamente los pernos de modo cruzado, para evitar el exceso de apriete.
- 7 - Prueba la estanqueidad de la conexión con brida con un detector busca fugas, ejerciendo presión en la tubería.

MONTAJE BRIDAS ROSCADAS

- 1 - Retire la brida unida.
- 2 - Utilizando una pasta sella roscas, atornillar singularmente las bridas a las tuberías, garantizando un adecuado apriete de la rosca.
- 3 - Asegúrese de que ningún cuerpo extraño esté presente a lo interior de la válvula o en la tubería antes de ejecutar el ensamblaje, eventualmente remover las impurezas.
- 4 - Controlar la correcta alineación de las tuberías y verificar la distancia correcta entre los tubos y el montaje (bridas/ guarniciones/cuerpo válvula) a fin de no ejercer tensión en el tubo durante el apriete.
- 5 - Posicionar la guarnición entre las dos bridas, sucesivamente insertar pernos, rondanas y dados.
- 6 - Utilizando utensilios adecuados, atornillar progresivamente los pernos de modo cruzado, para evitar el exceso de apriete.
- 7 - Prueba la estanqueidad de la conexión con brida con un detector busca fugas, ejerciendo presión en la tubería.

PLAN GENERAL DE MANUTENCIÓN

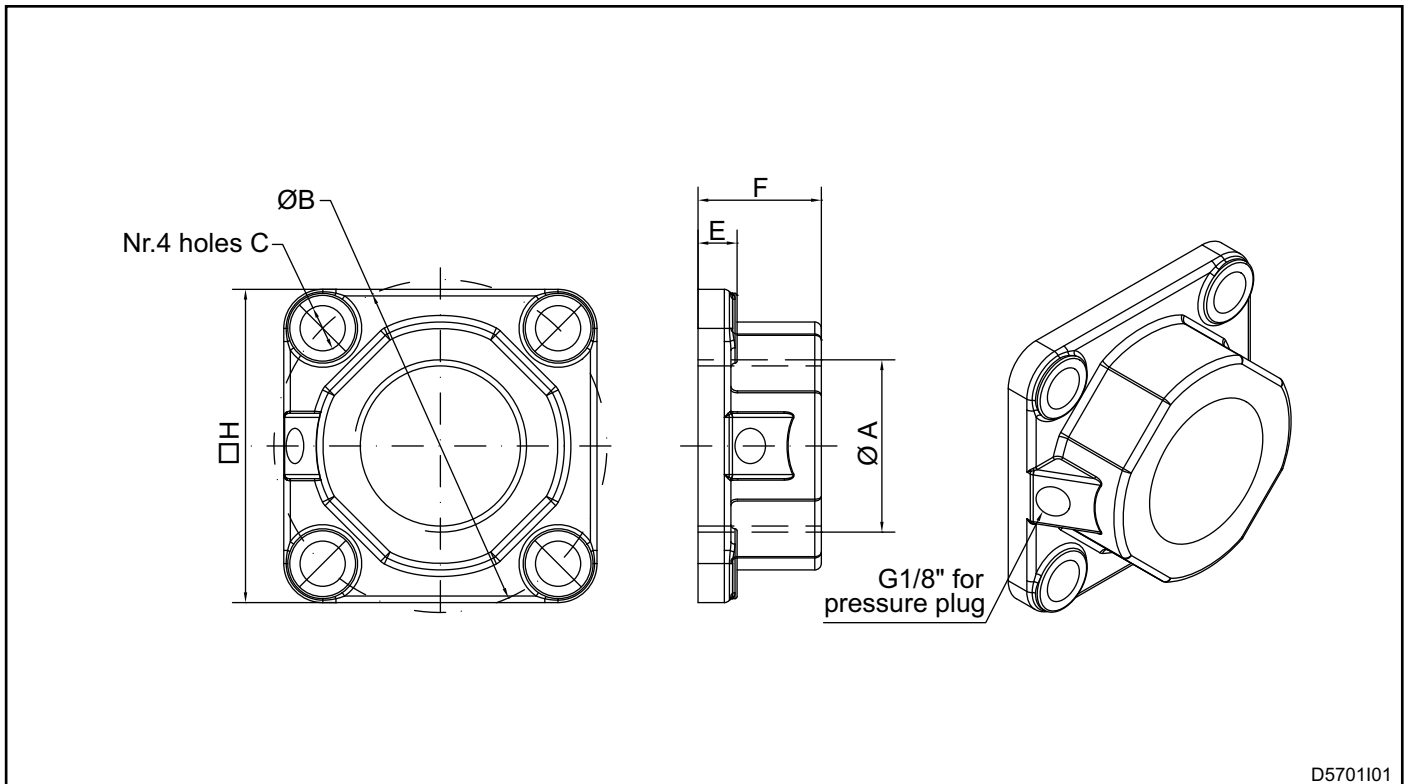
Operación	Tipo (*)	Tiempo recomendado	Notas
Integridad guarniciones	O	anual	Averiguar que no hay pérdidas de aire hacia el exterior
Apriete de tornillos	E	anual	Reducir a cadencia semestral en aplicaciones con vibraciones

NOTAS:

Clave: O = ordinaria / E = extraordinaria

(*) hay que cambiar las juntas después de cada desmontaje de las bridas.

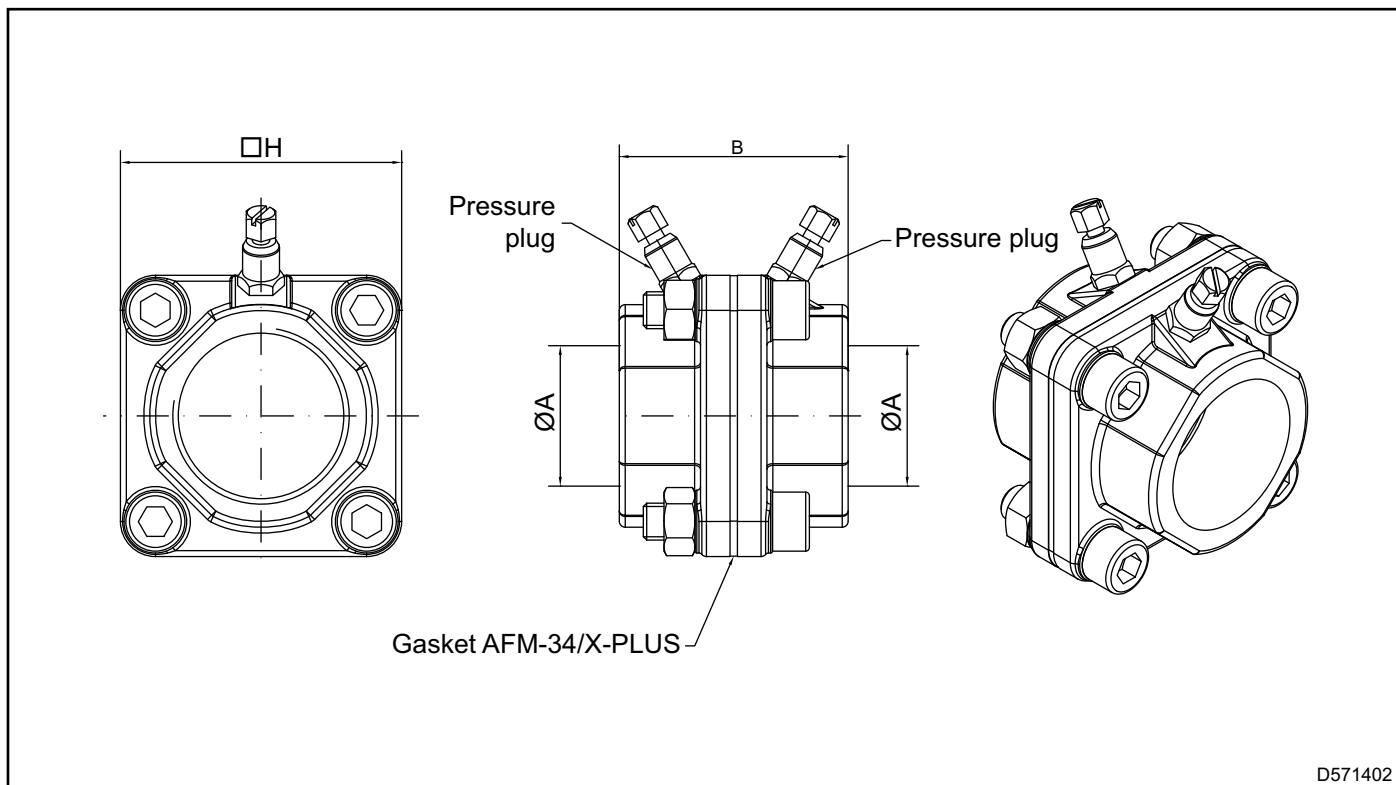
DIMENSIONES MÁXIMAS OCUPADAS - BRIDA ROSCADA PF



D5701101

Modelo	Ø A	Ø B [mm]	Ø C [mm]	E [mm]	F [mm]	H [mm]	R [mm]	Masa [Kg]
103 PF	G - 3/8"	60,3	9	13	21	60	7,5	0,32
104 PF	G - 1/2"	60,3	9	13	21	60	7,5	0,34
106 PF	G - 3/4"	60,3	9	13	21	60	7,5	0,30
108 PF	G - 1"	60,3	9	13	21	60	8	0,35
310 PF	G - 1.1/4"	81	11	9,5	30	76,2	9,5	0,5
312 PF	G - 1.1/2"	81	11	9,5	30	76,2	9,5	0,45
416 PF	G - 2"	96,8	11	9,5	30,5	87,3	11	0,6
412 PF	G - 1.1/2"	96,8	11	11	32	89	10,5	0,7

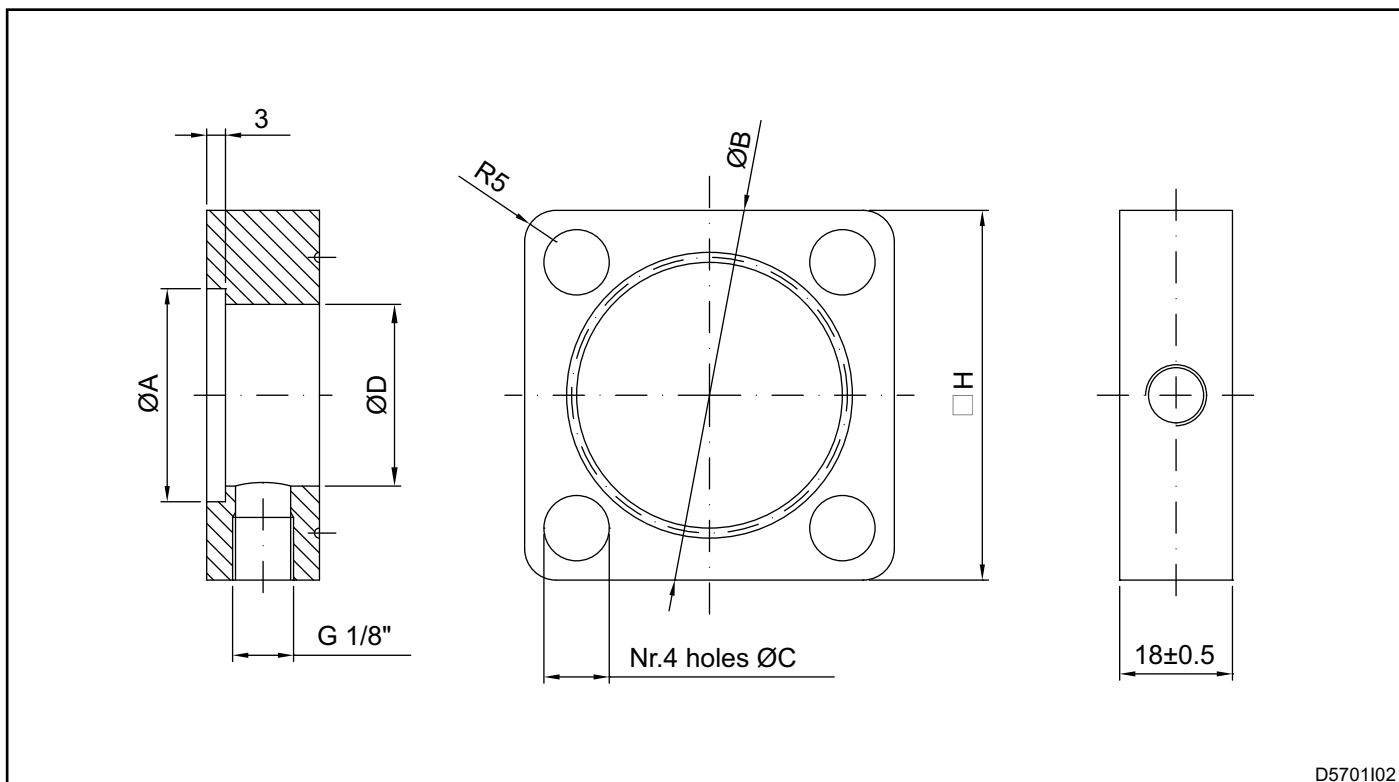
DIMENSIONES MÁXIMAS OCUPADAS - BRIDAS ROSCADAS ACOPLADAS PFP



D571402

Modelo	A \varnothing	B [mm]	\square H [mm]	Masa [Kg]
103 PFP	3/8"	44	60	0,9
104 PFP	1/2"	44	60	0,9
106 PFP	3/4"	44	60	0,8
108 PFP	1"	44	60	0,8
310 PFP	1.1/4"	62	76,2	1,2
312 PFP	1.1/2"	62	76,2	1,0
412 PFP	1.1/2"	63	87,3	1,5
416 PFP	2"	66	89	1,4

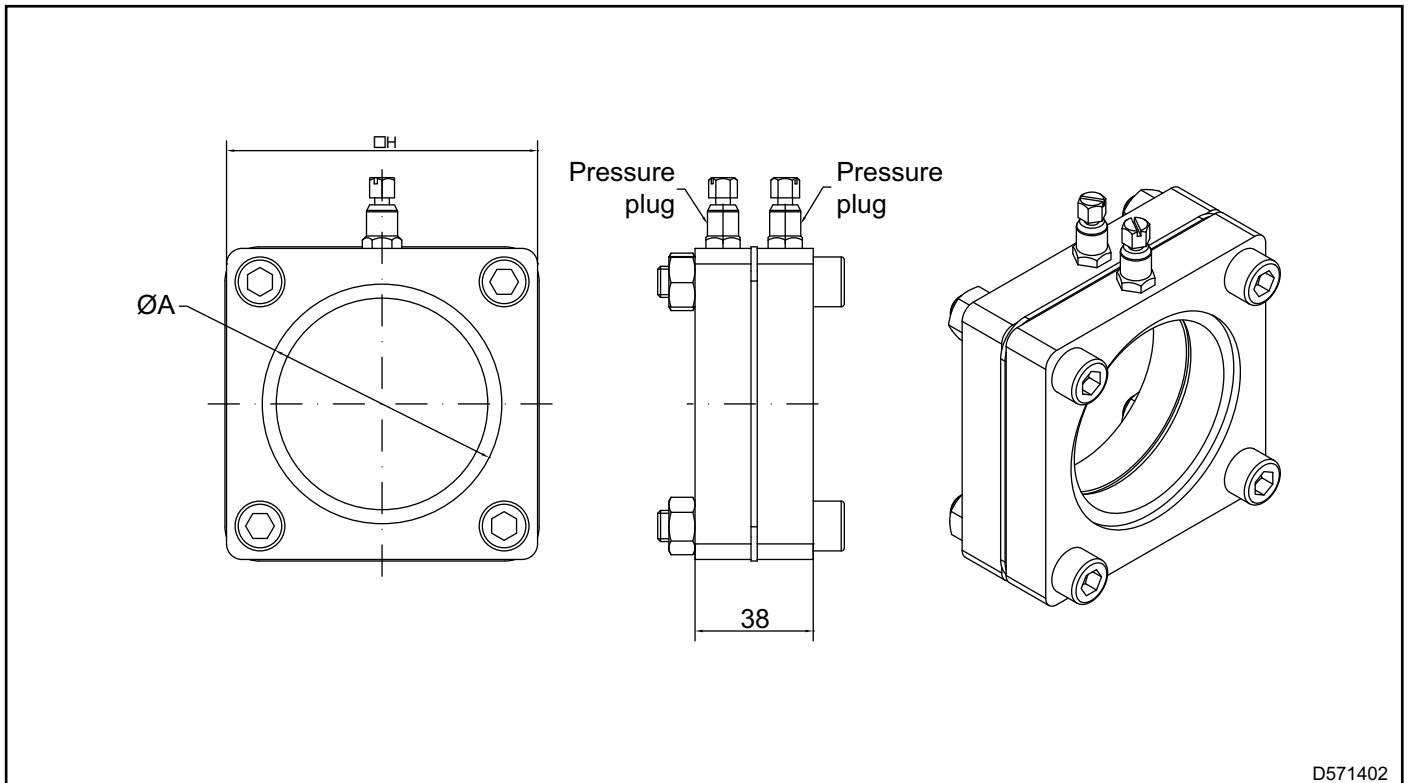
DIMENSIONES MÁXIMAS OCUPADAS - BRIDAS SOLDADAS PFF



D5701102

Modelo	Tubo ø	ø A [mm]	ø B [mm]	ø C [mm]	ø D [mm]	□ H [mm]	Masa [Kg]
516 PFF	2"	61	111,1	11	53	100	1,0
520 PFF	2.1/2"	77	111,1	11	68	100	0,8
524 PFF	3"	90	111,1	11	80	100	0,6
616 PFF	2"	61	123,8	11	53	110	1,3
620 PFF	2.1/2"	77	123,8	11	68	110	1,1
624 PFF	3"	90	123,8	11	80	110	0,9
720 PFF	2.1/2"	77	168,1	13,5	68	150	2,5
724 PFF	3"	90	168,1	13,5	80	150	2,3
732 PFF	4"	115	168,1	13,5	106	150	1,8
832 PFF	4"	115	235	13,5	106	200	4,2
840 PFF	5"	142	235	13,5	133	200	3,5
848 PFF	6"	170	235	13,5	157	200	2,8

DIMENSIONES MÁXIMAS OCUPADAS - BRIDAS SOLDADAS ACOPLADAS PSP



D571402

Modelo	A ø	□ H [mm]	Masa [Kg]
520 PSP	2.1/2"	100	1,9
624 PSP	3"	110	2,0
732 PSP	4"	150	3,9
840 PSP	5"	200	7,4
848 PSP	6"	200	5,8